

**MINISTÉRIO DA DEFESA
COMANDO DA AERONÁUTICA**



TRÁFEGO AÉREO

CIRCEA 100-77

**PADRONIZAÇÃO NA UTILIZAÇÃO DO TATIC
E SAGITARIO INTEGRADOS NO ÂMBITO DO
SISCEAB**

2017

**MINISTÉRIO DA DEFESA
COMANDO DA AERONÁUTICA
DEPARTAMENTO DE CONTROLE DO ESPAÇO AÉREO**



TRÁFEGO AÉREO

CIRCEA 100-77

**PADRONIZAÇÃO NA UTILIZAÇÃO DO TATIC
E SAGITARIO INTEGRADOS NO ÂMBITO DO
SISCEAB**

2017



MINISTÉRIO DA DEFESA
COMANDO DA AERONÁUTICA
DEPARTAMENTO DE CONTROLE DO ESPAÇO AÉREO

PORTARIA DECEA Nº 64/DGCEA, DE 26 DE MAIO DE 2017.

Aprova a edição da Circular do Comando da Aeronáutica que dispõe sobre a “Padronização na utilização do TATIC e SAGITARIO integrados no âmbito do SISCEAB”.

O DIRETOR-GERAL DO DEPARTAMENTO DE CONTROLE DO ESPAÇO AÉREO, de conformidade com o previsto no art. 19, inciso I, da Estrutura Regimental do Comando da Aeronáutica, aprovada pelo Decreto nº 6.834, de 30 de abril de 2009, e considerando o disposto no art. 10, inciso IV, do Regulamento do DECEA, aprovado pela Portaria nº 1.668/GC3, de 16 de setembro de 2013, e no item 4.2.3 da ICA 19-1 “Regulamentação das Organizações”, de 2005, resolve:

Art. 1º Aprovar a edição da CIRCEA 100-77 “Padronização na utilização do TATIC e SAGITARIO integrados no âmbito do SISCEAB”.

Art. 2º Esta Instrução entra em vigor na data de sua publicação.

Ten Brig Ar CARLOS VUYK DE AQUINO
Diretor-Geral do DECEA

(Publicado no BCA nº 093, de 2 de junho de 2017.)

SUMÁRIO

1 DISPOSIÇÕES PRELIMINARES	7
1.1 FINALIDADE	7
1.2 ÂMBITO.....	7
2 ABREVIATURAS E DEFINIÇÕES.....	8
2.1 ABREVIATURAS	8
2.2 DEFINIÇÕES	10
3 DISPOSIÇÕES GERAIS.....	15
4 ETAPAS DO PROCESSO DE GERENCIAMENTO DE AUTORIZAÇÃO ATC	16
4.1 APRESENTAÇÃO DO PLANO DE VOO.....	16
4.2 TRAMITAÇÃO DO PLANO DE VOO	16
4.3 REQUISIÇÃO DO PLANO DE VOO	16
4.4 AUTORIZAÇÃO DO PLANO DE VOO	17
4.5 PROCEDIMENTOS DE SAÍDA.....	19
4.6 DESCRIÇÃO DO PROCEDIMENTO DE DESVIO DE ROTA.....	19
5 STATUS DE AERÓDROMO	20
5.1 AERÓDROMO COM INFORMAÇÃO ATUALIZADA	20
5.2 AERÓDROMO COM INFORMAÇÃO NÃO CONFIÁVEL	21
5.3 AERÓDROMO COM RESTRIÇÕES	21
5.4 AERÓDROMO FECHADO	21
5.5 PISTA EM <i>STAND-BY</i>	21
6 DISPOSIÇÕES FINAIS.....	22
Anexo A - Fluxograma da Integração TATIC – SAGITARIO	23
Anexo B – Procedimentos no TATIC e no SAGITARIO	24

1 DISPOSIÇÕES PRELIMINARES

1.1 FINALIDADE

A presente Circular tem por finalidade padronizar os procedimentos a serem realizados com a integração TATIC e SAGITARIO, a fim de otimizar a funcionalidade desses sistemas automatizados no âmbito do SISCEAB, bem como definir as responsabilidades atribuídas aos operadores desses sistemas e prover a continuidade à prestação dos Serviços de Tráfego Aéreo no território brasileiro.

1.2 ÂMBITO

Esta Circular, de observância obrigatória, aplica-se a todos os integrantes do SISCEAB envolvidos, direta ou indiretamente, na utilização dessas ferramentas, bem como aos responsáveis pela inserção ou atualização de informações desses sistemas.

2 ABREVIATURAS E DEFINIÇÕES

2.1 ABREVIATURAS

ABI	- Mensagem de Difusão de Plano de Voo
ACC	- Centro de Controle de Área
ACK	- Autorizado e Cotejado
AIP	- Publicação de Informação Aeronáutica
AIS	- Serviço de Informação Aeronáutica
APP	- Controle de Aproximação
ARR	- Mensagem de Pouso
ATC	- Controle de Tráfego Aéreo
ATCO	- Controlador de Tráfego Aéreo
cACC	- Autorizado
CGNA	- Centro de Gerenciamento de Navegação Aérea
CHG	- Mensagem de Modificação
CNL	- Mensagem de Cancelamento de Plano de Voo
CP	- Voo Autorizado
CR	- Autorização Solicitada
CRP	- Mensagem de Confirmação de Autorização
CRQ	- Mensagem de Solicitação de Autorização
CTR	- Zona de Controle
DEP	- Mensagem de Decolagem
DC	- Decolagem Autorizada
DCL	- Autorização de Tráfego por Meio de Enlace de Dados
DLA	- Mensagem de Atraso
DP	- Decolou
EOBT	- Hora Estimada de Calços Fora
FPL	- Mensagem de Plano de Voo Apresentado
FPV	- Ficha de Progressão de Voo
FPVD	- Mensagem Automatizada de Partida
FPVE	- Ficha de Progressão de Voo Eletrônica
HP	- No Ponto de Espera
iACC	- Aguardando Comentário para o Piloto
ICA	- Instrução do Comando da Aeronáutica
INF-ASC	- Mensagem de Condição de Aeródromo
INF-ARC	- Mensagem de Autorização de Pouso
INF-CHG	- Mensagem de Modificações de Plano de Voo
INF-CRP	- Mensagem de Cópia de Autorização
INF-FPS	- Mensagem de Status atual de um Plano de Voo

LAM	- Mensagem de Reconhecimento Lógico
LRM	- Mensagem de Rejeição Lógica
PAC	- Mensagem de Notificação de Voo e Coordenação anterior à decolagem
PAC-CLG	- Mensagem de <i>Status Clearance</i> para o Piloto
PAC-DPC	- Mensagem de <i>Status</i> Autorização de Decolagem
PAC-HLD	- Mensagem de <i>Status</i> Chegada ao <i>Holding Point</i>
PAC-PBC	- Mensagem de <i>Status</i> Autorização de <i>Pushback</i>
PAC-TAX	- Mensagem de <i>Status</i> Autorização de Táxi
PB	- Em <i>Pushback</i>
PC	- Pré-autorizado
PCL	- Proposição de Cancelamento
rCLR	- Pronto para a Solicitação de Autorização
rPLN	- Pronto para Solicitar Plano de Voo
RQP	- Mensagem de Solicitação de Plano de Voo
SAGITARIO	- Sistema Avançado de Gerenciamento de Informações de Tráfego Aéreo e Relatório de Interesse Operacional
SBY	- Mensagem de Processamento em Curso
SID	- Saída Padrão por Instrumentos
SISCEAB	- Sistema de Controle do Espaço Aéreo Brasileiro
STBY	- Aguardando Autorização (TATIC)
TATIC	- <i>Total Air Traffic Information Control</i>
TC	- No Táxi
TMA	- Área de Controle Terminal
TWR	- Torre de Controle de Aeródromo
WA	- Aguardando Autorização de Pouso
wACC	- Aguardando Autorização por Radiotelefonia
WAIT	- Aguardando Confirmação Sistêmica do Pedido de Autorização
WC	- Aguardando Autorização (SAGITARIO)
wPLN	- Aguardando Plano de Voo

2.2 DEFINIÇÕES

Os termos e expressões abaixo relacionados têm os seguintes significados:

2.2.1 MENSAGEM DE AUTORIZAÇÃO DE POUSO

A mensagem INF-ARC informa ao SAGITARIO que a aeronave recebeu a autorização de pouso.

2.2.2 MENSAGEM DE CANCELAMENTO DE PLANO DE VOO

A mensagem CNL cancela o plano de voo.

2.2.3 MENSAGEM DE CONDIÇÃO DO AERÓDROMO

A mensagem INF-ASC informa ao SAGITARIO a condição operacional, as pistas em uso com o tipo de operação e as condições meteorológicas do aeródromo.

2.2.4 MENSAGEM DE CONFIRMAÇÃO DE AUTORIZAÇÃO

A mensagem de Confirmação de Autorização (CRP) é enviada pelo SAGITARIO quando o ATCO do ACC ou APP autoriza o plano de voo solicitado, conforme legislação em vigor.

2.2.5 MENSAGEM DE DADOS INFORMATIVOS

Essas mensagens são utilizadas para o fornecimento de dados de interesse operacional. O TATIC recebe as seguintes mensagens:

a) *status* atual de um Plano de Voo (INF-FPS)

Utilizada em resposta a uma solicitação da TWR para um plano de voo que não esteja nos estados Inativo, Pré-Ativo ou Ativo não Controlado e não Correlacionado.

b) modificações de Plano de Voo (INF-CHG)

Utilizada para enviar cópia de mensagem de modificação de plano após o SAGITARIO receber a mensagem de CHG.

c) cópia de autorização (INF-CRP)

Utilizada para enviar cópia de mensagem de autorização a outro órgão envolvido.

Exemplo: Se o órgão autorizador é um ACC, o SAGITARIO ACC envia uma cópia de autorização para o APP envolvido, com as informações da autorização.

2.2.6 MENSAGEM DE DECOLAGEM

A mensagem DEP informa ao SAGITARIO a decolagem de uma aeronave.

2.2.7 MENSAGEM DE DIFUSÃO DE PLANO DE VOO

A mensagem de Difusão de Plano de Voo (ABI) contém as informações referentes aos dados de um plano de voo e é enviada pelo SAGITARIO sempre que houver uma requisição ou necessidade de atualização das informações.

2.2.8 MENSAGEM DE INFORMAÇÃO DE PLANOS PRÉ-ATIVOS

A mensagem de *Status* do Plano (PAC) é enviada pelo TATIC relacionada com os seguintes eventos: *Clearance* para o Piloto (CLG), Autorização de *Pushback* (PBC), Autorização de Táxi (TAX), Chegada ao *Holding Point* (HLD) e Autorização de Decolagem (DPC).

NOTA: Além desses momentos, essa mensagem possibilita à TWR criar planos de voos visuais locais de uma TMA (CTR) no SAGITARIO.

2.2.9 MENSAGEM DE POUSO

A mensagem ARR informa ao SAGITARIO o pouso de uma aeronave.

2.2.10 MENSAGEM DE PROCESSAMENTO EM CURSO

A mensagem SBY será encaminhada pelo SAGITARIO sempre que estiver em andamento o processo de tratamento de uma mensagem.

2.2.11 MENSAGEM DE RECONHECIMENTO LÓGICO

A mensagem LAM será encaminhada pelo SAGITARIO sempre que reconhecer o conteúdo da mensagem recebida como válido.

2.2.12 MENSAGEM DE REJEIÇÃO LÓGICA

A mensagem LRM será encaminhada pelo SAGITARIO sempre que rejeitar uma mensagem recebida. Ela será enviada no recebimento de mensagens RQP, CRQ e PAC com valores inválidos ou caso o SAGITARIO não tenha os planos referenciados.

2.2.13 MENSAGEM DE SOLICITAÇÃO DE AUTORIZAÇÃO

A mensagem de Solicitação de Autorização (CRQ) é enviada pelo TATIC durante o processo de solicitação de *clearance*, conforme legislação em vigor.

2.2.14 MENSAGEM DE SOLICITAÇÃO DE PLANO

A mensagem de Solicitação de Plano de Voo (RQP) é enviada pelo TATIC quando não tiver recebido automaticamente o FPL, ou antes do tempo de envio do plano de voo via sistemas.

2.2.15 ÓRGÃO AUTORIZADOR

Órgão ATC responsável pela emissão das autorizações de tráfego aéreo para aquelas operações cuja parte do voo em rota inicie na sua área de jurisdição.

NOTA: A área de jurisdição de um órgão ATC é aquela constante no AIP-Brasil ou aquela estabelecida, por delegação de competência, em Carta de Acordo Operacional.

2.2.16 SAGITARIO

O Sistema Avançado de Gerenciamento de Informações de Tráfego Aéreo e Relatórios de Interesse Operacional oferece aos controladores de tráfego aéreo uma solução que incorpora os requisitos da OACI e as melhores práticas aplicadas. Em conformidade com especificações internacionais, o SAGITARIO atende aos modernos padrões de interface homem-máquina, vigilância multissensor (Radar, ADS-B e ADS-C, Multilateração), maior capacidade de fusão de dados, gerenciamento de chegadas (*Arrival Manager* – AMAN) e outros.

2.2.17 STATUS CLEARANCE – SAGITARIO

O *status clearance* aparece no canto esquerdo inferior da FPVE, no SAGITARIO, e possui os significados abaixo:

WC – Aguardando autorização

O plano de voo foi criado e o processo de *clearance* não foi iniciado.

PC – Pré-autorizado

O plano de voo foi pré-autorizado. A pré-autorização pode ser realizada automaticamente ou manualmente, dependendo da configuração em BDS. Para operação nos órgãos, será realizada automaticamente, na pré-ativação do plano de voo, 20 minutos antes da EOBT.

CR – Autorização solicitada

O SAGITARIO recebeu a mensagem de solicitação de autorização do TATIC e está aguardando a autorização pelo ATCO.

CP – Autorizado

Realizada a autorização e o SAGITARIO enviou a autorização para a TWR.

CS – Autorização enviada para o Piloto

O SAGITARIO recebeu da TWR a confirmação de autorização para o piloto.

PB – Em *pushback*

O SAGITARIO recebeu a mensagem de início de *pushback* da TWR.

TC – No táxi

O SAGITARIO recebeu a mensagem de início de táxi da TWR.

HP – No ponto de espera

O SAGITARIO recebeu a mensagem de aeronave no ponto de espera.

DC – Decolagem autorizada

O SAGITARIO recebeu a mensagem de autorização de decolagem da TWR.

DP – Decolou

O SAGITARIO recebeu a mensagem DEP da TWR.

2.2.18 STATUS CLEARANCE – TATIC

O *status clearance* no TATIC possui os significados abaixo:

rPLN – Pronto para solicitar plano de voo

Este *status* será utilizado quando a FPVE for criada manualmente na lista de autorização, possibilitando o envio da RQP. Após o preenchimento dos campos obrigatórios, ao teclar ENTER é enviada mensagem de solicitação de plano de voo (RQP) ao SAGITARIO e o *status* muda para wPLN.

wPLN – Aguardando plano de voo

Quando o ATCO solicita o plano ao SAGITARIO por meio de uma RQP. Assim, a mudança do *status* pela tecla ENTER não é permitida. Essa mudança poderá ser feita pelo menu da *strip*, caso receba resposta de rejeição lógica, ou, ainda, caso não tenha uma resposta em determinado *timeout*, nesta situação o *status* será alterado para wACC.

wACC – Aguardando autorização por radiotelefonia

Utilizado quando a *strip* é criada automaticamente através de uma mensagem cuja fonte não seja o SAGITARIO, ou nos *status* em que se espera um retorno do SAGITARIO. No segundo caso, é possível alterar o *status* em que se encontra por meio do menu da *strip*. Após o preenchimento dos campos obrigatórios para a autorização e recebimento da autorização via radiotelefonia, o *status* muda para cACC ao teclar ENTER.

rCLR – Pronto para a solicitação de autorização

Quando a *strip* é criada automaticamente mediante uma mensagem cuja fonte seja o SAGITARIO. Após o preenchimento dos campos obrigatórios, ao teclar ENTER é enviada mensagem de solicitação de autorização (CRQ) ao SAGITARIO e o *status* muda para WAIT.

WAIT – Aguardando confirmação sistêmica do pedido de autorização

Quando o ATCO solicita a autorização da *strip* através do envio de uma CRQ. Esse *status* deverá mudar rapidamente, exceto se houver algum problema nos canais de comunicação com o SAGITARIO. Ao receber a mensagem de Processamento em Curso (SBY) o *status* mudará automaticamente para STBY. Caso receba a mensagem de rejeição lógica (LRM) ou em um determinado *timeout*, o *status* mudará automaticamente para wACC. Há a possibilidade de mudar o *status* para wACC pelo menu da *strip*, na opção de Autorização por Telefone.

STBY – Aguardando Autorização

Quando o SAGITARIO confirma o recebimento da CRQ, o TATIC recebe uma SBY, mudando assim o *status* para STBY. Caso o plano já esteja pré-autorizado no SAGITARIO, a resposta da mensagem de solicitação de autorização (CRQ) será uma mensagem de confirmação de autorização (CRP) que poderá trazer algumas mudanças ao plano de voo. A *strip* será atualizada e a condição mudará automaticamente para cACC ou iACC caso a solicitação ATC seja realizada via DCL; caso contrário, dependerá da autorização do controlador do ACC ou do APP. Além disso, este *status* permite o envio de uma nova mensagem de solicitação de autorização. A *strip* poderá ser alterada em qualquer campo para obtenção de uma nova autorização e após no menu da *strip* pela opção “Solicitar Autorização”. O *status* mudará para WAIT, com isso uma nova solicitação é enviada ao SAGITARIO.

iACC – Aguardando Comentário para o Piloto

Este *status* só será utilizado quando a solicitação ATC for realizada via DCL e o encaminhamento de mensagem para o piloto for habilitado, permitindo o envio de comentário ao piloto com a autorização recebida do órgão autorizador.

cACC – Autorizado

Este *status* mostra que o plano está autorizado e, caso o piloto solicite alguma alteração, é possível enviar uma nova mensagem de solicitação para o SAGITARIO por meio do menu da *strip*.

ACK – Autorizado e Cotejado

É o último *status clearance* do plano, após o piloto confirmar o recebimento da autorização via radiotelefonia ou DCL. Este *status* é o da lista de Autorizados do GND.

NOTA: O *timeout* citado nos *status* WPLN e WAIT se refere ao tempo que o TATIC fica aguardando uma resposta do SAGITARIO. Se, nesse intervalo de tempo, o SAGITARIO não receber uma resposta, ocorrerá a alteração de estado na *strip* do TATIC. No primeiro caso, o estado da *strip* mudará de wPLN para wACC e, no segundo caso, o estado WAIT mudará para wACC. Exemplo: Nesta situação, as TWR-BR, TWR-GL, TWR-GR, TWR-KP, TWR-RJ e TWR-SP estão configuradas com *timeout* de 1 minuto. Assim, quando o TATIC enviar uma RQP, o sistema aguardará por 1 minuto e, caso não receba a LAM ou LRM, o TATIC retransmitirá a RQP. Essa retransmissão ocorrerá por três vezes e, caso o TATIC não tenha resposta do SAGITARIO, o *status* da *strip* mudará. Nos locais citados, quando o ATCO enviar uma RQP, o estado da *strip* ficará por 4 minutos em wPLN e depois será alterado para wACC, indicando que o TATIC não recebeu a confirmação de recebimento da RQP.

2.2.19 TATIC TWR

O módulo foi desenvolvido com o objetivo de controlar e gerenciar o fluxo de informações de tráfego aéreo existente em uma torre de controle, por meio de um *software* baseado no conceito de *strips* eletrônicas.

3 DISPOSIÇÕES GERAIS

As disposições normativas constantes nesta publicação são complementares às contidas na ICA 100-37 (Serviços de Tráfego Aéreo), ICA 100-11 (Plano de Voo) e ICA 100-15 (Mensagens ATS), notadamente quando houver alguma especificidade no processo para autorização.

O ATCO, ao assumir uma posição operacional na função de supervisor, controlador ou assistente, deverá efetuar o *login* no sistema TATIC ou SAGITARIO. Compete ao Chefe de Equipe ou ao responsável pela Equipe verificar se todos os ATCO efetuaram o *login*.

Para cada autorização no solo (*pushback*, táxi etc.), o TATIC envia uma mensagem PAC com o horário do acontecimento do evento, portanto todas as ações ficarão registradas no histórico do voo. Nesse caso, é importante que o ATCO da TWR realize todas as ações, conforme descrito no anexo B, no momento exato dos fatos, ou seja, os registros devem ser realizados no momento em que ocorrerem.

4 ETAPAS DO PROCESSO DE GERENCIAMENTO DE AUTORIZAÇÃO ATC

4.1 APRESENTAÇÃO DO PLANO DE VOO

4.1.1 A apresentação do plano de voo será realizada conforme legislação específica.

4.1.2 Os planos de voo apresentados passarão a ser considerados planos de voo em vigor, a partir da autorização de tráfego aéreo informada ao piloto.

4.2 TRAMITAÇÃO DO PLANO DE VOO

4.2.1 Os órgãos autorizadores, para cada FPL, deverão encaminhar uma ABI e gerar, pelo menos 20 minutos antes da EOBT, uma FPVE na TWR que tenha jurisdição sobre o aeródromo de partida. Caso o órgão autorizador seja um ACC, este gerará, adicionalmente, uma FPVE para o APP, cuja jurisdição contemple o aeródromo de partida.

NOTA 1: Dependendo da configuração e do cenário operacional dos espaços aéreos, o DECEA poderá estabelecer endereçamentos adicionais ao indicado acima.

NOTA 2: Nos locais em que a TWR aceitar o plano via radiotelefonia, o ATCO da TWR criará uma *strip* com as informações Nível “VFR”, Rota “DCT”, Regra de Voo “V” e preencherá os campos da *strip*. O TATIC, automaticamente, enviará uma PAC-CRT ao SAGITARIO quando a integração estiver ativa. O SAGITARIO, ao receber essa mensagem, retorna uma LAM e ao criar a *strip* enviará uma ABI.

4.3 REQUISIÇÃO DO PLANO DE VOO

4.3.1 Caso o plano de voo não esteja disponível no TATIC, as TWR, para solicitar essas informações, devem, por meio do referido sistema, gerar e encaminhar uma RQP ao órgão autorizador correspondente.

4.3.2 Esta mensagem deverá conter os seguintes dados do plano de voo desejado: indicativo da aeronave, ADEP, EOBT e ADES. Quando do recebimento dessa requisição, o SAGITARIO buscará no banco de dados do respectivo ACC o plano de voo solicitado. Assim sendo, caso:

- a) as informações estejam disponíveis no sistema do órgão autorizador, o plano de voo será encaminhado ao TATIC da TWR solicitante, por meio de uma ABI contendo todas as informações do plano de voo;
- b) não exista plano de voo satisfazendo os critérios informados pela TWR, o SAGITARIO retornará automaticamente uma LRM. Nesse caso, o ACC, através da sala PLN, se necessário, consultará o órgão que recebeu o plano de voo apresentado. Em consequência, o órgão AIS pertinente deverá ser contatado, estando este obrigado a retransmitir ou informar qualquer outro dado quando solicitado.

NOTA: Para os APP que prestam o serviço de Centro de Controle de Área e têm a atribuição de emitir autorização de plano de voo, este processo de busca dos dados do plano de voo deverá ser realizado pela sala PLN do ACC responsável pelo primeiro trecho do voo, ou seja, as TWR entrarão em contato com a sala PLN do ACC do primeiro trecho do voo.

4.4 AUTORIZAÇÃO DO PLANO DE VOO

4.4.1 LAYOUT DAS FPVE DO TATIC

4.4.1.1 As FPVE que estiverem com a área de controle na cor cinza-clara são as que estão recebendo a autorização pela primeira vez. As FPVE que estiverem com a área de controle na cor cinza-escura são as que já receberam a autorização e por algum motivo a autorização foi perdida, voltando à lista de Autorização. As FPVE que perderem a autorização ficarão acima das que estão recebendo a autorização pela primeira vez. As cores terão o seguinte significado:

Amarelo: Aguardando uma intervenção do controlador: **wACC**, **rCLR** ou **iACC**.

Roxo: Aguardando resposta sistêmica: **wPLN** ou **WAIT**.

Rosa: Aguardando resposta do órgão autorizador: **STBY**.

Verde: Autorizado: **cACC**.

4.4.2 PROCEDIMENTO DE AUTORIZAÇÃO DO PLANO VOO

4.4.2.1 A TWR retransmitirá as autorizações de planos de voo, quando cabível, no todo ou em parte, que foram previamente concedidas pelo órgão autorizador por meio de comunicação entre o SAGITARIO do órgão autorizador e o módulo TATIC da TWR ou mediante contato telefônico.

4.4.2.2 As TWR devem solicitar as autorizações de tráfego aéreo pelas funcionalidades do TATIC, quando disponível, aos órgãos autorizadores, devendo este ser o único meio eletrônico utilizado para este fim. Assim, os ATCO da TWR não devem usar o SAGITARIO INFO para análise de autorização.

4.4.2.3 Os órgãos autorizadores automaticamente autorizarão o tráfego 20 minutos antes do EOBT, ou tão logo recebam as solicitações das TWR (RQP), observadas as prioridades na rotina operacional de cada órgão ATC e o item 4.4.2.7 alínea “b”.

4.4.2.4 A TWR, de posse das informações recebidas do SAGITARIO do órgão autorizador e apresentadas nas FPVE do TATIC TWR, emitirá autorização e dará ciência utilizando o conteúdo previsto nas autorizações ATC, conforme legislação específica do DECEA.

4.4.2.5 Caso o ATCO da TWR precise alterar alguma informação do plano após a solicitação da autorização eletrônica, o mesmo poderá aguardar a resposta do órgão autorizador pelo sistema antes de submeter eletronicamente uma nova solicitação de autorização ou coordenar com o órgão autorizador para que a solicitação anterior seja descartada, antes que uma nova solicitação seja realizada.

4.4.2.6 Após o término de validade do plano de voo, o SAGITARIO ACC apresentará na FPVE a indicação PCL – Proposição de Cancelamento –, informando ao ATCO que o plano perdeu validade. Além disso, o ATCO da TWR deverá verificar se o campo esteve fechado devido às condições meteorológicas e cancelar os planos que estiverem fora da validade.

4.4.2.7 A TWR deverá realizar contato telefônico com o setor de controle do órgão autorizador responsável pela primeira fase do voo, para solicitar as autorizações ATC nos seguintes casos:

- a) a partir de 20 minutos antes da EOBT, o plano de voo não tenha sido processado pelo SAGITARIO do órgão autorizador;
- b) após transcorridos 5 minutos do recebimento da solicitação da TWR via TATIC e o órgão autorizador ainda não tenha efetuado a autorização do referido plano de voo;
- c) quando o módulo TATIC da TWR requisitante deixar de receber atualizações do SAGITARIO do órgão autorizador por questões de degradação, até que seja informado pelo setor técnico o correto funcionamento dos sistemas;
- d) quando um plano de voo previamente autorizado, via TATIC ou por telefonia, for posteriormente modificado por mensagem ATS tratada automaticamente pelo SAGITARIO ou pelo operador da Sala PLN do órgão autorizador e não ocorrer automaticamente uma nova autorização pelo órgão autorizador, exceto nos casos de mensagens DLA;
- e) quando a TWR receber autorização concomitante de um plano de voo de dois ou mais órgãos autorizadores; ou
- f) aeronave com AVOEM e AVOMD.

4.4.2.8 No processo de autorização, teremos as seguintes situações de *status* da autorização, quando:

- a) a *strip* do ATCO da TWR ficar na cor rosa, indicará que o controlador do ACC ou APP está ciente da solicitação e a autorização de voo está em processamento;
- b) houver Requisição Pendente no SAGITARIO, o *status* da ferramenta *strips* de Plano de Voo mudará para cor vermelha;
- c) houver Requisição Pendente, no SAGITARIO, os campos *callsign* e 5 da *strip* apresentarão caixa com fundo na cor lilás indicando a mudança de *status*, neste momento também é apresentada a pista de DEP e a SID, em ciano;
- d) o ACC ou APP autorizar o voo, no TATIC a *strip* ficará verde com o *status* cACC ou amarela com *status* iACC, indicando que o ACC ou o APP autorizou o voo;
- e) o piloto cotejar ou aceitar via DCL, o *status* ficará ACK e o TATIC enviará ao SAGITARIO a PAC-CLG comunicando que a autorização já foi aceita pelo piloto e que a partir do recebimento desta mensagem o SAGITARIO não processará automaticamente as DLA, CHG e CNL, informando ao TATIC, por meio da INF-CHG, que houve um pedido de alteração que não foi processado.

4.4.2.9 As TWR somente poderão antecipar as solicitações de autorização quando requisitado pelos pilotos e o plano estiver no sistema, desde que não exista restrição, em função do gerenciamento do fluxo de tráfego aéreo, para a rota ou para os aeródromos de partida e destino.

4.4.3 CONTROLE DE AUTORIZAÇÃO DE PLANO DE VOO – AUTORIZAÇÃO MANUAL

Após o envio da CRP, no SAGITARIO, o campo 5 (*status* de solo) apresentará as letras CP – *Clearance Paid* – com a borda branca, significando que a TWR ainda não confirmou o recebimento da mensagem de autorização do plano. Quando a recepção da mensagem de confirmação de autorização (CRP) é confirmada pela TWR (LAM), a borda na cor branca é retirada do campo 5.

4.5 PROCEDIMENTOS DE SAÍDA

4.5.1 Os APP são responsáveis em indicar no SAGITARIO o procedimento de saída a ser executado pelas aeronaves, quer seja a utilização de uma SID ou a execução de trajetórias visuais. Caso haja necessidade de alteração do procedimento previamente autorizado, os meios eletrônicos poderão ser utilizados, desde que a aeronave não tenha recebido autorização para decolagem.

NOTA: Em localidades onde a demanda de tráfego justifique, a TWR poderá inserir no TATIC as SID e trajetórias visuais, desde que previsto em Carta de Acordo Operacional entre os órgãos envolvidos. Esse procedimento, porém, não exime o APP da responsabilidade de criticar as saídas inseridas.

4.6 DESCRIÇÃO DO PROCEDIMENTO DE DESVIO DE ROTA

4.6.1 No APP, o ATCO poderá alterar a rota do plano de voo. Para tal deverá selecionar a *strip*, posteriormente selecionar o fixo de saída que abrirá a tela de desvio de rota, permitindo, assim, a alteração.

4.6.2 Observar que uma tela, semelhante à tela de desvio de rota do ACC, será aberta no APP. O operador deve digitar uma rota diferente daquela com a qual o plano foi criado, mantendo o destinatário do respectivo ACC no campo previsto e enviar a ordem.

4.6.3 Após a ação descrita em 4.6.2, uma borda branca será apresentada em volta do último ponto, no qual foi realizada a modificação. No ACC, uma CHG será recebida, tratada e registrada no histórico. Se essa alteração de rota estiver correta, uma FPVD ou CHG será enviada ao APP com a nova rota e uma ABI será encaminhada para a TWR. O SAGITARIO do APP, ao receber a FPVD ou CHG do ACC, retira a borda branca do fixo de saída da *strip* e realiza a alteração de rota, que será apresentada na cor CIANO.

NOTA: É necessário habilitar a alteração de rota nos parâmetros geográficos da BDS do SAGITARIO APP.

5 STATUS DE AERÓDROMO

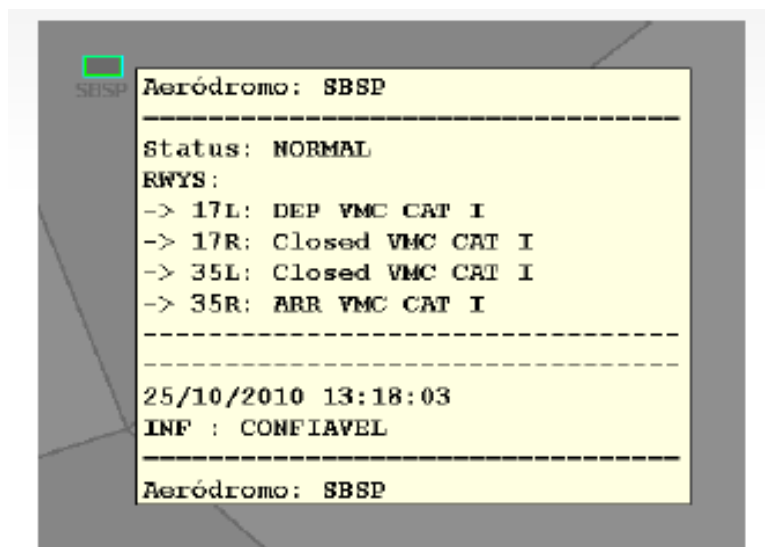
A TWR manterá as condições operacionais do aeródromo constantemente atualizadas através da INF-ASC, indicando o *status*, que é apresentado ao ACC e ao APP.

NOTA: O trâmite eletrônico descrito acima não exige a TWR das demais atribuições do órgão previstas em norma, a exemplo de impraticabilidade de um AD em função de um acidente aeronáutico.

AD	VMC	Proc. Desda	Status
	21:30 21/07/2015	21:19 21/07/2015	Impraticável - Motivo
	17:53 14/07/2015		Interditado - Motivo
10	16:12 21/07/2015	16:12 21/07/2015	Proc. Desda ILT R10 17:02 07/07/2015
15	16:12 21/07/2015	16:12 21/07/2015	Proc. Desda ILT R15 17:07 07/07/2015
28	16:12 21/07/2015	16:12 21/07/2015	Proc. Desda 03:37 29/05/2014
33	16:12 21/07/2015	16:12 21/07/2015	Proc. Desda 03:37 29/05/2014

5.1 AERÓDROMO COM INFORMAÇÃO ATUALIZADA

5.1.1 A borda na cor azul indica que houve alteração na condição operacional do aeródromo ainda não reconhecida.



5.2 AERÓDROMO COM INFORMAÇÃO NÃO CONFIÁVEL

5.2.1 Borda na cor vermelha indica falha na comunicação entre o SAGITARIO e o TATIC.

5.3 AERÓDROMO COM RESTRIÇÕES

5.3.1 Preenchimento na cor amarela indica restrições operacionais no aeródromo (operando sob condições de instrumentos (IFR) ou apenas para pousos ou decolagens).

5.4 AERÓDROMO FECHADO

5.4.1 Preenchimento na cor vermelha indica aeródromo fechado.

5.5 PISTA EM *STAND-BY*

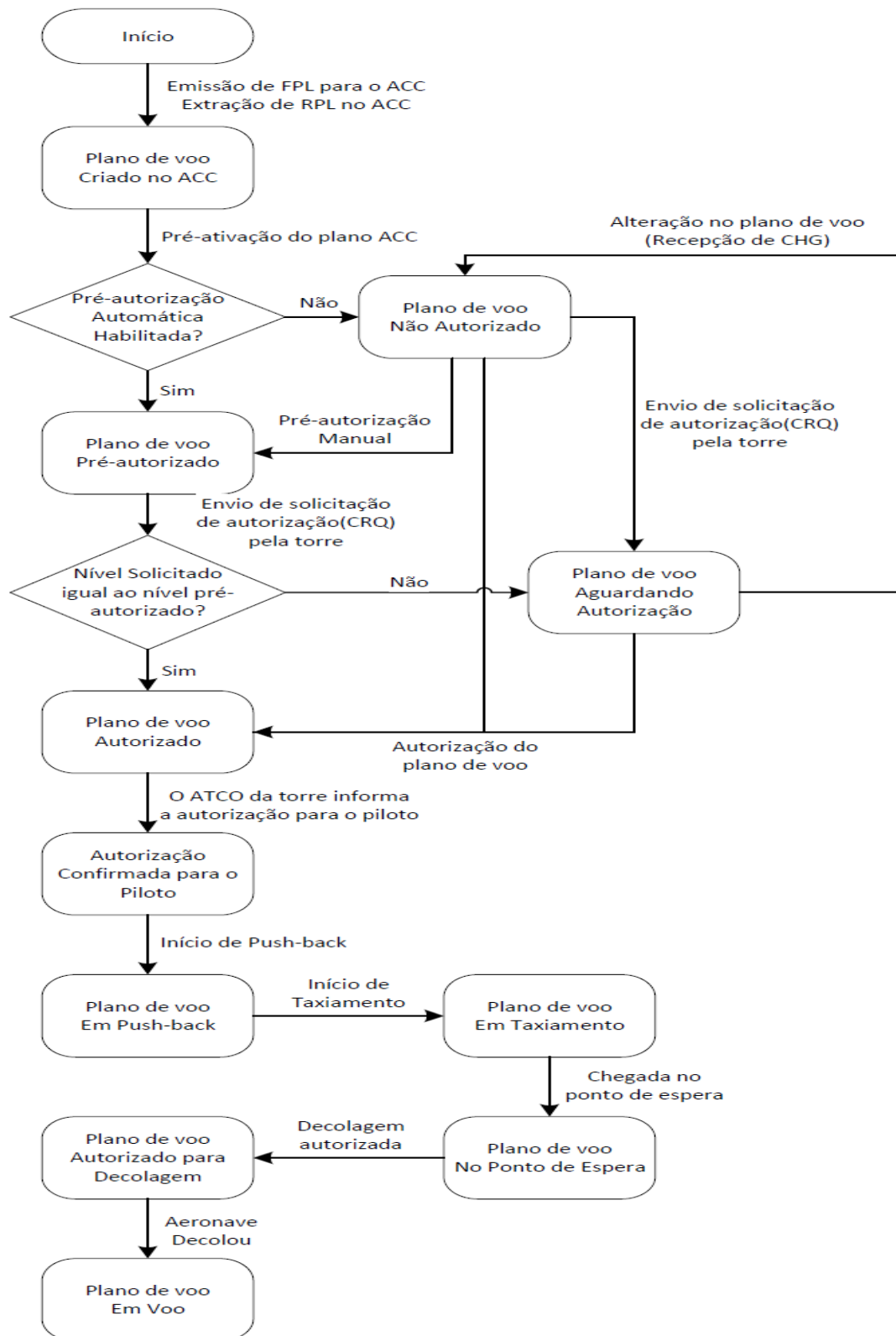
5.5.1 Indica a RWY que não está em operação.

6 DISPOSIÇÕES FINAIS

6.1 As sugestões para o contínuo aperfeiçoamento desta publicação deverão ser enviadas acessando o *link* específico da publicação, por intermédio dos endereços eletrônicos <http://publicacoes.decea.intraer/> ou <http://publicacoes.decea.gov.br/>.

6.2 Os casos não previstos nesta Circular serão submetidos ao Exmo. Sr. Diretor-Geral do DECEA.

Anexo A – Fluxograma da Integração TATIC – SAGITARIO



Anexo B – Procedimentos no TATIC e no SAGITARIO

Fase do voo	Ação	Visualização no TATIC	Visualização no SAGITARIO
Partida	Início do <i>pushback</i>	A <i>strip</i> for evoluída para o <i>status</i> cPUSH, enviará a PAC-PBC indicando o horário do início de <i>pushback</i> .	No canto inferior esquerdo constará PB (<i>pushback</i>), indicando que o acionamento foi autorizado.
	Início do taxiamento	A <i>strip</i> for evoluída para o <i>status</i> TAXI, enviará a PAC-TAX indicando o horário do início do TÁXI.	No canto inferior esquerdo constará TC, indicando que o táxi foi autorizado.
	Chegada no <i>holding point</i>	A <i>strip</i> for evoluída para o <i>status</i> HOLD, enviará a PAC-HLD indicando o horário de chegada no <i>holding point</i> .	No canto inferior esquerdo constará HP, indicando que a aeronave se encontra no ponto de espera.
	Autorização de decolagem	No TATIC TWR, quando a <i>strip</i> for evoluída para o <i>status</i> cDEP, enviará a PAC-DPC indicando o horário da Autorização de Decolagem.	No canto inferior esquerdo constará DC, indicando que a decolagem foi autorizada.
	Decolagem	O momento no qual a aeronave decola, aparece o <i>status</i> DEP para o ATCO da TWR e o TATIC envia a mensagem DEP. No ACC, o plano é removido da listagem no recebimento do informe de decolagem. No APP, o plano é ativado com o recebimento do informe de decolagem.	O plano é removido da listagem no recebimento do informe de decolagem.
Chegada	Aguardando autorização de pouso	Quando o voo estiver próximo do pouso, no momento em que o ACC enviar o plano de voo para a TWR, o <i>status</i> é apresentado como WA (<i>Waiting Arrival</i>). Na TWR, o <i>status</i> da <i>strip</i> é apresentado como wARR, indicando que a aeronave está sob a responsabilidade do controlador da TWR, mas a aeronave não recebeu a autorização de pouso.	Quando o voo estiver próximo do pouso, no momento em que o APP enviar o plano de voo para a TWR, o <i>status</i> é apresentado como WA.
	Autorização de pouso	O <i>status</i> da <i>strip</i> é apresentado como cARR, indicando que o controlador da TWR autorizou o pouso da aeronave, o TATIC nesse momento envia a INF-ARC para o SAGITARIO informando a pista de pouso.	No canto inferior esquerdo constará AC, indicando que o pouso foi autorizado.
	Pouso	Na TWR, o <i>status</i> da <i>strip</i> é apresentado como ARR, indicando que a aeronave se encontra em solo, o TATIC nesse momento envia a mensagem ARR.	No canto inferior esquerdo constará AR, indicando que o pouso foi concluído.